

Applicativo pause VDT per UP

Funzionalità operative

Roma , 4 ottobre 2010



Ai fini dell'applicazione dell'accordo del 25/03/10 sui videoterminalisti negli UP, sono state previste, all'interno dei sistemi PGO e SDP, delle funzionalità che invitano l'operatore ad interrompere la propria attività a videoterminale al raggiungimento di un determinato numero di operazioni.

Il limite stabilito è di 95, per le prime operazioni contabili effettuate dall'apertura della giornata lavorativa, o di 100, per le operazioni eseguite dopo aver effettuato la prima pausa.

Le transazioni sono quelle identificate dal numero progressivo di operazione sul "Giornale di Fondo" ed è esclusa dal conteggio la fase CHIU (Chiusura Utente).

Accettata la prima pausa il conteggio riparte da zero.

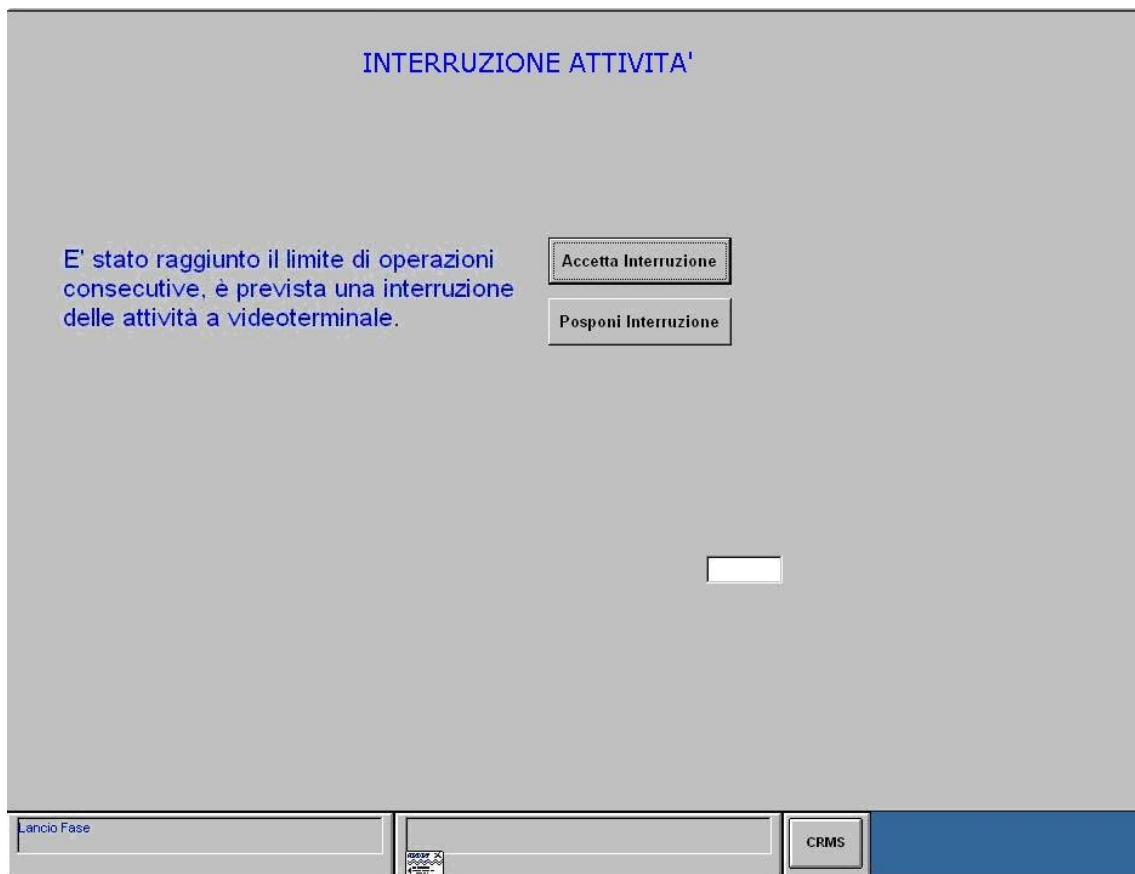
Le implementazioni tecniche sono state suddivise in due fasi.

Di seguito vengono descritte le funzionalità in essere per la Fase1 sia su PGO che su SDP.



FASE 1 - Funzionamento in PGO

Nel momento in cui l'operatore raggiunge il limite massimo di operazioni consecutive, senza interruzione dell'attività di sportello, il sistema visualizza la maschera di "Interruzione Attività" in cui sono presenti i tasti "Accetta Interruzione" e "Posponi Interruzione"



Premendo il tasto “Accetta interruzione” la maschera si chiude e viene visualizzato il menu di default.

Per effettuare la pausa è necessario però richiamare manualmente il “Lettore Virtu@le” e dichiarare l’interruzione dell’attività lavorativa.

Questa selezione interrompe il contatore e fa ripartire da 0 il conteggio delle operazioni consecutive. Una volta effettuata la pausa, l’operatore, tramite l’applicazione del “Lettore Virtu@le” dichiara l’entrata e può riprendere le proprie attività lavorative.

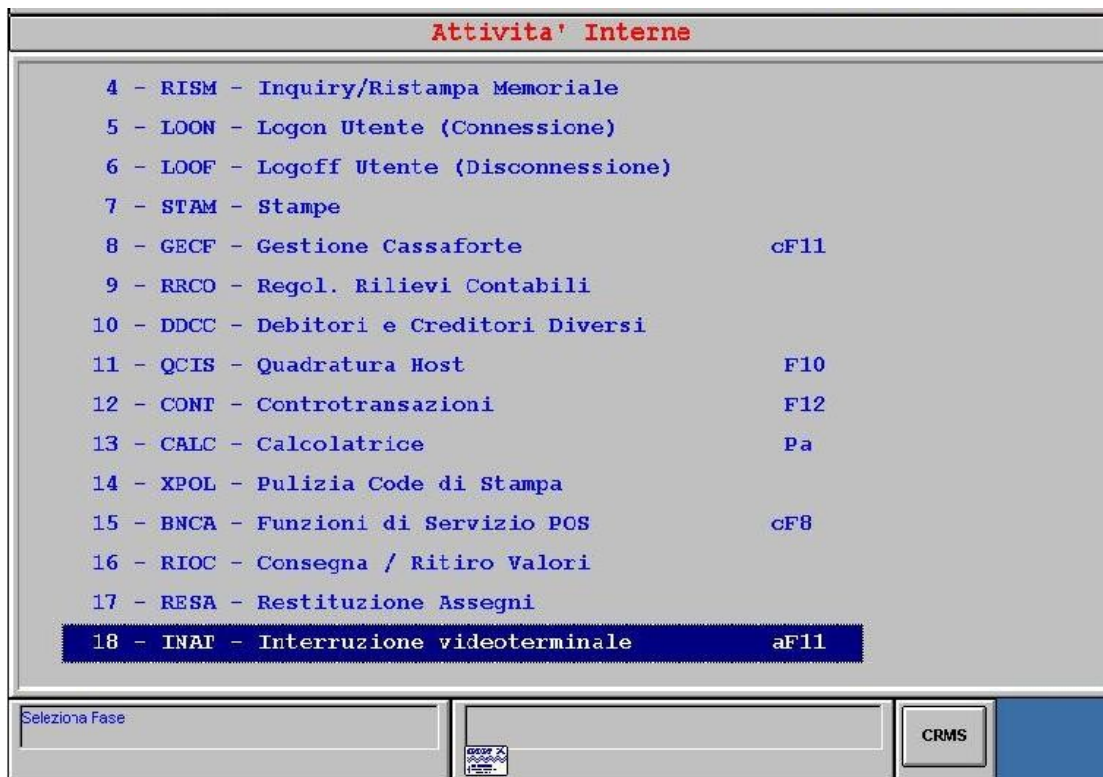
Anche selezionando il tasto “Posponi Interruzione” la maschera di “Segnalazione Interruzione” si chiude e il sistema torna al menu principale.

Tale maschera viene visualizzata sia ogni 5 operazioni dal raggiungimento del limite massimo previsto che ad ogni “Chiusura Utente” fino a quando l’operatore non decide di accettare la pausa.

Selezionato il tasto “Posponi Interruzione” l’operatore deve richiamare manualmente il “Gestore Code” e procedere con l’attività lavorativa.



E' possibile accedere alla funzionalità inerente l'interruzione attività anche dal menu principale "ATIN – Attività Interne" selezionando con il mouse o con le frecce direzionali ↑↓ "INAT – Interruzione Attività" o digitando, da qualunque parte del menu, le lettere identificative "INAT".



FASE 1 - Funzionamento in PGO

La fase di interruzione attività viene registrata sul giornale di fondo e riporta le seguenti indicazioni:

“INAT - Interruzione Attività – Interruzione delle attività a videoterminale: ACCETTATA” se l’operatore seleziona il pulsante “Accetta interruzione”.

“INAT - Interruzione Attività – Interruzione delle attività a videoterminale: POSPOSTA” se l’operatore seleziona il pulsante “Posponi Accettazione”.

Non trattandosi di fase contabile non è presente il progressivo transazione.

Visualizzazione Giornale di Fondo

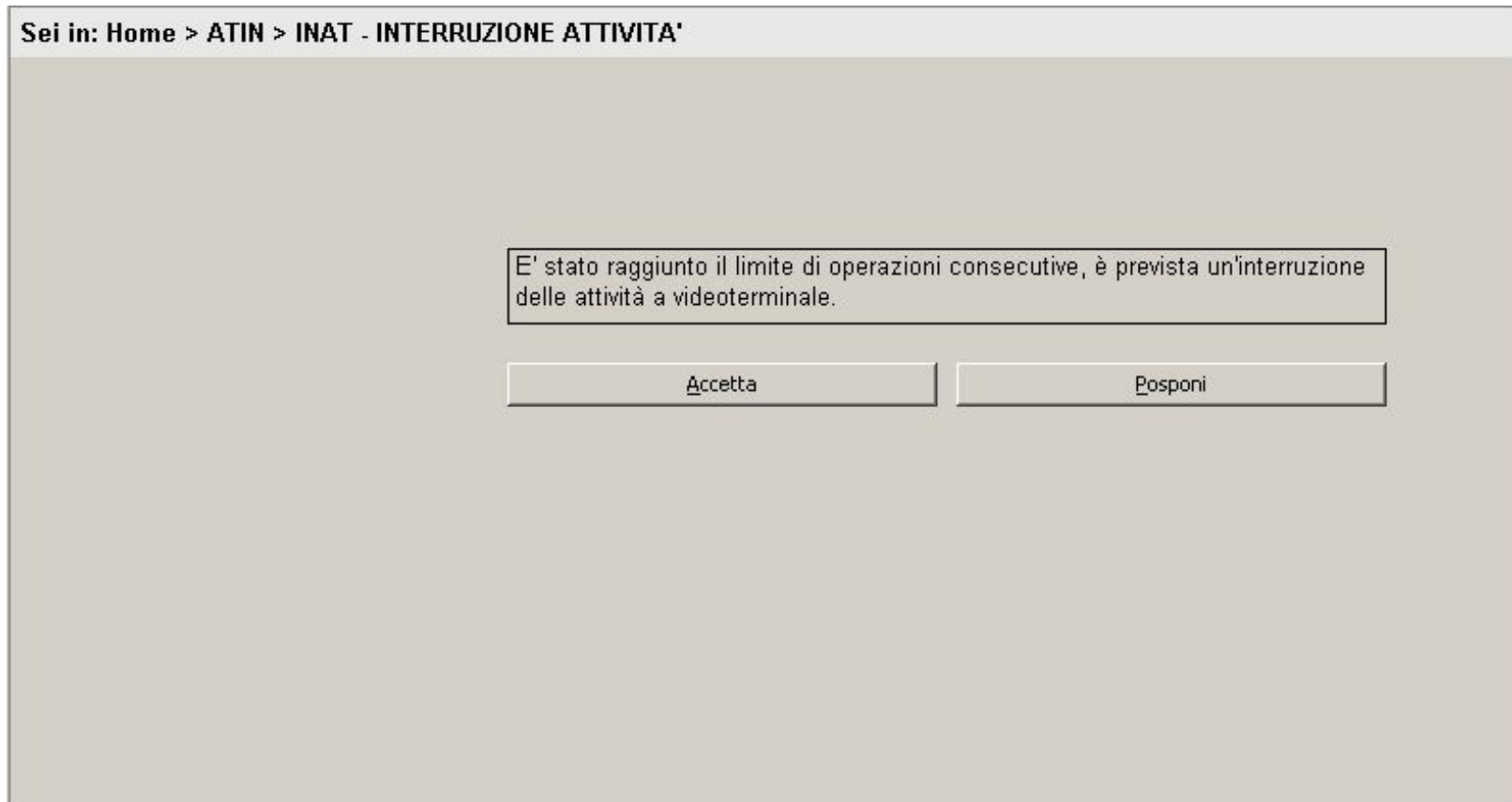
Giornale di Fondo del Sportello

Nessun parametro di ricerca impostato

Ope.	Fase	Prg.	Identificativo	Transazione	Importo	Tax
0484	VCXL	0701	1016		84,00+	1,
0485	VCXL	0702	1016		85,00+	1,
0486	VCXL	0703	1016		86,00+	1,
0487	VCXL	0704	1016		87,00+	1,
0488	VCXL	0705	1016		88,00+	1,
0489	VCXL	0706	1016		89,00+	1,
0490	VCXL	0707	1016		90,00+	1,
****		2.759,10+		0,00	2.760,00+	0,90-
0491	VCXL	0708	1016		491,00+	1,
0492	VCXL	0709	1016		492,00+	1,
0493	VCXL	0710	1016		493,00+	1,
INAT	Interruzione attività'			Pausa POSPOSTA		



Il limite massimo delle operazioni consecutive consentito è fissato attualmente a 95 per le prime operazioni eseguite dall'apertura della sessione di lavoro e a 100 per le operazioni eseguite dopo la aver effettuato la prima pausa. Ogni volta che viene raggiunto il limite massimo di operazioni consecutive il sistema presenta una maschera bloccante di "Interruzione Attività".



La selezione di “Accetta Interruzione” interrompe e fa ripartire da 0 il conteggio delle operazioni consecutive. La maschera “Interruzione Attività” scompare, e l’operatore può lanciare l’applicazione Lettore Virtu@le attraverso la quale può dichiarare l’uscita. Una volta effettuata la pausa, l’operatore deve tornare sull’applicazione Lettore Virtu@le e dichiarare l’entrata, quindi può rientrare sulla sua postazione di lavoro.

La selezione di “Posponi Interruzione” prevede che la maschera di “Interruzione Attività” scompaia, e successivamente ricompaia ogni 5 operazioni e ad ogni chiusura del carrello. Questo meccanismo resterà attivo fin quando l’operatore non avrà accettato l’interruzione.



FASE 1 - Funzionamento in SDP

La maschera “Interruzione Attività” può essere lanciata anche manualmente, ma solo dopo aver posposto la pausa, selezionando la voce “INAT – Interruzione Attività ”dal menù “ATIN – Attività Interne” digitando in rapida sequenza il codice fase o selezionando l’icona che rappresenta l’interruzione di attività.

The screenshot displays the SDP (Software di Punto Vendita) interface for Posteitaliane. The top bar shows the software version (5.11.60 - 5.11.60) and the current time (ore 15:21:47 del 01/07/2010). The user is logged in as 'Operatore Standard'. The interface includes a navigation menu on the left with categories like 'Preferiti', 'Personalizzazione Menu', and 'Utility'. The main area shows a list of menu items, with 'INAT Interruzione Attività' highlighted in blue. The bottom right corner contains icons for 'Stampa' and 'Posteitaliane'.

N...	Fase	Importo
	CASS	Cassa
	LOON	Logon Utente (connessione)
	LOOF	Logoff Utente (disconnessione)
	STAM	Stampe
	GECF	Gestione Cassaforte
	RRCO	Regol.Rilievi Contabili
	DDCC	Debitori e Creditori Diversi
	CONT	Controtransazioni
	XPOL	Pulizia Code di Stampa
	BNCA	Funzioni di Servizio POS
	RIOC	Consegna /Ritiro Valori
	RESA	Restituzione Assegni
	GECO	Gestione Code
	INAT	Interruzione Attività



FASE 1 - Funzionamento in SDP

La visualizzazione del giornale di fondo può avvenire con differenti modalità a seconda dei filtri applicati alla ricerca.

Per visualizzare le sole fasi INAT è sufficiente impostare il campo Fase nell'interrogazione del giornale di fondo come mostrato nell'esempio in figura:

Posteitaliane **SDP** Versione Software: 5.11.60 - 5.11.60 ore 10:01:19 del 06/07/2010

Operatore Standard R. Cash C.T.: 00:00 P.T.: 00:00 P.P.: 00:00

Gestore attese OFF **PRO** **CLI** **DOP** **CHE** **REM** **PRI** **POS** 55525 05/07/2010 11 € C
TEST103 SESS. ATTIVA 13 16

Sei in: Home > ATIN > STAM > GGDF - Interrogazione Giornale di Fondo

Data 05/07/2010 Frazionario 55525 PDL 11 Num. Oper. da a
Ora Minuti da 00:00 a 00:00 Importo da € 0,00 a € 0,00
Stato Tutte Fase INAT: INTERRUZIONE ATTIVITA Ricerca

Operazione completata con successo



MP - SC

05/10/10

E' prevista entro fine anno l'implementazione della seconda fase del progetto che prevede le seguenti funzionalità aggiuntive:

- messaggio di avviso alla 90^a operazione “Sta per essere raggiunto il limite di operazioni consecutive, verificare con il Direttore la tempistica per l'interruzione”;**
- il messaggio di interruzione comparirà alla 95^a operazione e verrà riproposto successivamente soltanto una volta, alla 100^a operazione. Passata tale scadenza sarà disponibile a video una icona che richiamata dall'operatore permetterà di accettare la pausa e resettare il contatore;**
- partenza automatica del Lettore Virtu@le all'accettazione della pausa;**

